



LA ROCHE-POSAY
LABORATOIRE DERMATOLOGIQUE

IRRITATIONS, MARQUES CICATRICEELLES,
TATOUAGES. EXPOSÉS AUX UV.

CICAPLAST

BAUME B5 SPF 50

Avec de l'eau thermale de La Roche-Posay

Répare, apaise,
protège.



NON! AUX MARQUES ROUGES OU BRUNES

LE SAVIEZ-VOUS ?

Quand la peau est fragilisée, irritée ou en cours de cicatrisation, elle est de constitution plus fine et vulnérable qu'à l'accoutumée et présente alors de vrais risques d'hyperpigmentation due à un excès de mélanine engendré par deux phénomènes distincts : l'inflammation et l'exposition aux UV.

Au-delà de l'aspect physiologique, ces marques peuvent avoir un impact psychologique négatif, notamment quand elles apparaissent sur des zones visibles, comme le visage ou les mains*. Et malheureusement, quand la marque est installée... Il est souvent trop tard!



PHILIPPE DESHAYES, DERMATOLOGUE

Toutes les lésions, même à la surface de l'épiderme, risquent une pigmentation. Qu'il s'agisse d'une simple égratignure, une intervention plus ou moins importante (peeling, laser), il y a un risque de pigmentation au niveau de la cicatrice. Cette pigmentation va persister pendant plusieurs mois. D'où l'importance d'appliquer un soin enrichi en actif anti-inflammatoire et une protection solaire, au quotidien.

DÉCRYPTAGE DU PROCESSUS D'HYPERPIGMENTATION POST-INFLAMMATOIRE (HPI), À L'ORIGINE DES MARQUES : INFLAMMATION + MÉLANOGENÈSE + UV

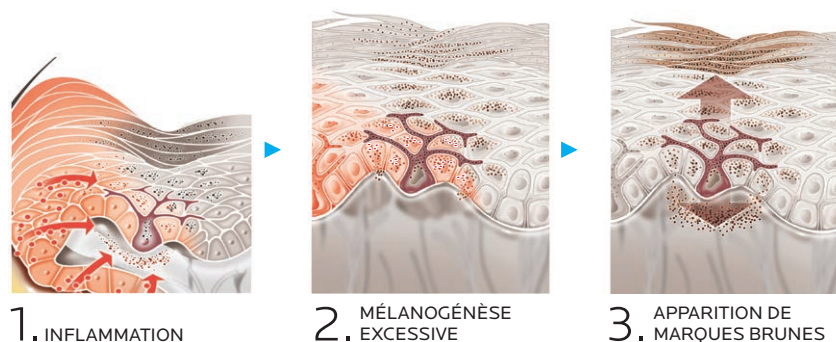
L'INFLAMMATION

Toute lésion de la peau, même superficielle, provoque une inflammation, phénomène de défense face à une agression. Pour réguler cette inflammation, les cellules libèrent des substances chimiques, les cytokines. Mais les cytokines ont aussi pour effet de stimuler les mélanocytes, jusque dans la couche basale de l'épiderme.

LA MÉLANOGENÈSE

Sous l'effet des cytokines, la mélanogénèse est perturbée. Les mélanocytes, boostés, engendrent un déferlement anarchique et excessif de mélanine.

De cette augmentation de l'activité des mélanocytes résulte une hyperpigmentation de la peau dite « post-inflammatoire » à l'endroit du stimulus. La mélanine s'accumule dans l'épiderme, dans le derme, ou, plus fréquemment, dans les deux couches en même temps. **Des marques colorées, rouges ou brunes, apparaissent. Elles peuvent mettre beaucoup de temps à disparaître, voire ne pas disparaître du tout.**



LE SOLEIL, AGGRAVATEUR DES TROUBLES DE PIGMENTATION CICATRICIELLE

Bien qu'il ne cause pas d'HPI, le soleil peut en aggraver les manifestations en assombrissant les zones affectées et en allongeant la durée nécessaire pour qu'elles s'estompent. Sous l'effet des UV, la synthèse de mélanine s'accroît, sur-renchérissant l'activité déjà intense des mélanocytes liée à la HPI.

Apaiser et protéger les lésions de la peau, même superficielles, permet d'éviter qu'une simple cicatrice se transforme en marques rouges ou brunes parfois irréversibles.

3 EXPERTISES LA ROCHE-POSAY MOBILISÉES POUR BLOQUER CH

UNE DOUBLE PROTECTION ANTI-IRRITATIONS SUPERFICIELLES, MARQUES CICA



ACTION ANTI-MARQUES : LE PROCERAD

Le Procerad est un céramide breveté doublement actif,
Capable d'enrayer le processus de formation de la marque à sa source.

1. Anti-inflammatoire

Le Procerad désamorce l'inflammation causée par l'altération cutanée, et calme toute l'activité cellulaire qui s'ensuit. Il a d'ailleurs fait la preuve de son remarquable potentiel dans la prévention des marques d'acné inflammatoire.

2. Anti-pigmentaire

Le Procerad intervient dans la mélanogénèse, la phase pendant laquelle les marques pigmentaires se forment. En inhibant la synthèse de mélanine après inflammation, il empêche la formation d'une hyperpigmentation post-inflammatoire.

CHAQUE ÉTAPE DU DÉVELOPPEMENT DE LA MARQUE PIGMENTAIRE

PIGMENTAIRE EXTERNE & INTERNE

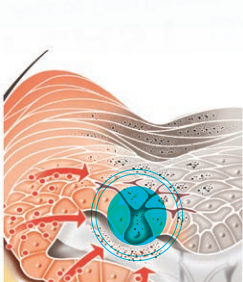
MACULAIRES, TATOUAGES, EXPOSÉS AUX UV.

HAUTE PROTECTION UVA-UVB

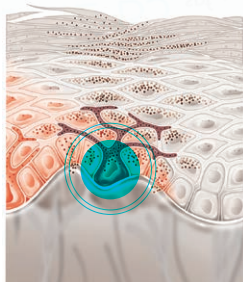
CICAPLAST BAUME B5 SPF 50 bénéficie de l'expertise ANTHÉLIOS. Il offre une protection UVB et UVA optimale grâce à son système filtrant breveté, enrichi au Mexoryl XL. La quantité de rayons UV atteignant la peau est réduite, ce qui limite la synthèse de mélanine, et les risques d'hyperpigmentation.



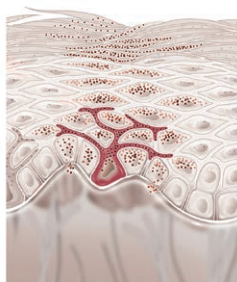
SOOTHES ANTI-MARKS PROTECTION
CUIVRE-ZINC / COPPER-ZINC
BENZOYL PEROXIDE 5% + MADECASSOSIDE + PROCERAD™
APAISANT PROTECTEUR ANTI-MARQUES



1. ACTION ANTI-INFLAMMATOIRE



2. ACTION ANTI-PIGMENTAIRE



3. PAS DE FORMATION D'HYPERPIGMENTATION

TOUTE L'EFFICACITÉ RÉPARATRICE DE **CICAPLAST** BAUME B5 SPF 50

RÉPARER

Le Madécassoside : **accélère la réparation épidermique**

Le Madécassoside est un activateur cutané qui stimule la prolifération et la différenciation des kératinocytes de la barrière épidermique.

SOULAGER

Le Panthénol à 5% : **apaise l'inconfort lié à l'irritation**

Toléré par les peaux les plus sensibles, cet actif possède des propriétés cicatrisantes et anti-inflammatoires. Ses effets bénéfiques ont été démontrés chez les patients souffrant de brûlures, d'acné et autres dermatoses.

Texture baume anti-feu

Enrichie en **eau thermale de La Roche-Posay adoucissante, cicatrisante** et en beurre de Karité, elle est naturellement apaisante et anti-irritante.

À la fois dense et souple, la crème pénètre rapidement. Ultra-nourrissante, elle restaure le confort cutané avec un fini sec non gras, sans traces blanches.

CICAPLAST BAUME B5 SPF 50

Tube 40 ml : 11,60 €*

En Pharmacie, Parapharmacie, au Dermacenter et sur My-dermacenter.com



UNE GARANTIE HAUTE TOLERANCE POUR LES PEAUX LES PLUS FRAGILISÉES.

FORMULE HYPOALLERGÉNIQUE

TESTÉE SUR PEAU SENSIBLE

TESTÉE SOUS CONTRÔLE DERMATOLOGIQUE

**HAUTE TOLÉRANCE MÊME SUR PEAUX TATOUÉES*
ET PEAUX IRRITÉES APRÈS UNE INTERVENTION
(POST-PEELING OU POST-LASER)****

NON-IRRITANT / NON-SENSIBILISANT*,
MÊME SUR LES VOLONTAIRES SUJETS À L'ATOPIE******

* Test réalisé sous contrôle dermatologique : 40 hommes et femmes (entre 13 et 27), âgés de 18 à 65 ans, de tous types de peaux, avec un tatouage datant de 4 à 7 jours à l'exception d'un sujet (3 jours). Application : 2/jour sur la zone tatouée et renouveler l'opération aussi souvent que nécessaire (première application faite sur la zone étudiée) pendant 4 semaines.

** DermScan : 44 hommes et femmes (entre 1 et 43), âgés entre 18 et 65 ans, de tous types de peaux, avec une irritation de la peau causée soit par un laser KTP avec indication de rosacée (pour 22 sujets), soit un peeling à l'acide mandélique 40%, avec indication de petites rides, une hyperpigmentation légère, une peau du visage séborrhéique (pour 22 sujets). Applications : 2/jour sur le visage et renouveler l'opération aussi souvent que nécessaire pendant 2 semaines.

*** Test patch répété avec 105 hommes et femmes en bonne santé - Applications : non diluées - Zones occlusives - 48 h, pendant 6 semaines.

**** Test patch répété sur des volontaires sujets à l'atopie : 53 sujets (hommes et femmes), qui montrent une tendance à l'atopie. Applications : non diluées - Patch occlusif - 48 h, pendant 6 heures.

TESTÉ SUR LES PEAUX LES PLUS DÉLICATES : **PEAU IRRITÉE, POST-LASER ET PEAU TATOUÉE.**

TEST EN POST-INTERVENTION

POST-PEELING (22 sujets : peeling à l'acide mandélique 40%).

POST-LASER (22 sujets : laser KTP, avec indication Rosacée).

Peaux récemment irritées. Mesure à T0 et T 14 jours.

- > Améliore l'élasticité de la peau dès l'application : **84 %** et durablement : **91 %**
- > La texture apporte un confort immédiat : **91 %**
- > Diminue les sensations de brûlure dès l'application : **77 %** et durablement : **91 %**
- > Moins de rougeurs dès l'application : **73 %** et durablement : **93 %**

TEST SUR PEAUX TATOUÉES

Auto-évaluations sur peau récemment tatouée à T0 et T 14.

40 volontaires, homme et femmes âgés entre 21 et 57 ans. Date de tatouage entre 4 et 7 jours.

- > La texture apporte un confort immédiat : **83 %**
- > Moins de tiraillement : **80 %**
- > Moins de rougeurs : **77 %**

LA PIGMENTATION POST-INFLAMMATOIRE

PAR LE **DR PHILIPPE DESHAYES**, DERMATOLOGUE



Qu'est-ce qu'une pigmentation post-inflamatoire ?

Griffures, plaies, cicatrices... Pas forcément profondes, vont former une marque brune localisée à l'endroit de l'inflammation d'autant plus si on l'a « gratouillé ». Cela est lié au phénomène de cicatrisation qui accélère le renouvellement des cellules de l'épiderme kératinocytes et mélanocytes (phase proliférative). Les facteurs de croissance issus du derme auraient également un rôle dans la pigmentation. Le facteur de croissance kératinocytaire (KGF), seul ou en association avec l'interleukine 1- α , peut en effet provoquer des dépôts de mélanine et des lésions hyperpigmentées. Plus le phototype est élevé et plus il y a de risques. Les peaux noires et métissées sont particulièrement sujettes aux marques.

Acné, boutons... Est-ce que cela risque aussi de faire des marques brunes. Est-ce réversible ?

Même une lésion légère peut se pigmenter. Mais c'est encore plus vrai en été avec les UVB qui stimulent la pigmentation. Toutes les inflammations, y compris celles provoquées par une épilation, peuvent former des marques. Réversibles, elles persistent plusieurs mois. Il ne faut donc pas s'exposer ou opter pour une très haute protection lors des expositions, y compris en ville.

Peeling, Laser, tatouages favorisent-ils l'hyperpigmentation ? Comment l'éviter ?

Qu'il y ait plaie, brûlure ou blessure, les cellules épidermiques se multiplient pour recouvrir toute la plaie (épidermisation) mais pour que la peau retrouve sa résistance et que toutes les couches de l'épiderme soient en place, cela peut prendre entre 18 et 20 mois. Tant que ce processus de réparation est en marche, ce qui implique une stimulation cellulaire, il y a un risque de pigmentation. Sur une cicatrice dont la surface reste importante, conséquence à une brûlure par exemple, l'épiderme y est très fin et ne peut assurer une exposition efficace. Dès qu'il n'y a plus de pansements et même au-delà, il faut penser protection solaire.

CICAPLAST BAUME B5 SPF50 renferme des filtres UV. Est-ce compatible avec une peau lésée ?

Si un filtre peut en effet être sensibilisant, il le sera cicatrice ou pas. Dans le cas de CICAPLAST BAUME B5 SPF50 les filtres sont bien connus et n'ont jamais été responsable de réaction d'irritation ou d'allergie. Il n'y a donc aucun risque à l'appliquer.

Combien de temps doit-on appliquer ?

Tant qu'il y a une plaie, je conseille d'appliquer CICAPLAST BAUME B5 en couche épaisse afin d'éviter la formation des croûtes. Ensuite d'utiliser CICAPLAST BAUME B5 SPF50 en soin relais pour continuer à favoriser la cicatrisation et assurer une protection solaire efficace.

JE NE SUPPORTE PLUS MON TATOUAGE...

Qu'il soit d'inspiration tribale, figurative, ou symbole d'un moment clé de son existence, d'un amour, d'un message, d'une douleur..., le tatouage s'impose aujourd'hui comme un phénomène de société. La preuve, **près de 600 millions de personnes, soit 30 % de la population mondiale, ont cet « art » inscrit dans leur peau.** Une étude réalisée par l'Ifop indique qu'**en France, ils représentent 10 %, dont 9 % de femmes, 11 % d'hommes et 25 % des 25/34 ans***.

Si le tatouage repose sur l'idée d'inscrire un message personnel dans sa peau, c'est aussi et surtout, une introduction de pigments dans le derme à une profondeur de 0,6 à 2 mm. Une peau tatouée est donc une peau lésée dont il faut prendre soin afin de minimiser les effets secondaires (échauffements, irritations, rougeurs, œdèmes) et d'éviter une pigmentation post inflammatoire.

Rupture sentimentale, évolution personnelle ou professionnelle...

Résultat obtenu loin de ce que l'on imaginait... Un jour, ce tatouage tant désiré devient un cauchemar. L'heure du détatouage a sonné. **Un fait confirmé par la Société Française de Dermatologie qui souligne que plus de 1 patient sur 3 regrette son tatouage...**

TATOUÉ MAIS CACHÉ*

- > Bras : 37 %
- > Haut du dos, épaule : 35 %
- > Autre partie du corps : 14 %
- > Bas du dos : 13 %

TATTOOS STARS**

Top 5 des tatouages les plus courants chez les people :

1. l'étoile
2. le crâne
3. la fleur
4. le cœur
5. les oiseaux



TATOUAGE ET DETATOUAGE



LE POINT AVEC LE DR THIERRY FUSADE,
DERMATOLOGUE INTERVENTIONNEL, MEMBRE FONDATEUR
DU GROUPE LASER, SOCIÉTÉ FRANÇAISE DE DERMATOLOGIE.

D'un point de vue médical, un tatouage c'est quoi et comment ça marche ?

Un tatouage est un dépôt de pigments placé dans le derme de façon permanente. Le tatoueur est équipé d'un dermatographe électrique et d'aiguilles regroupées en faisceaux pour tracer, remplir ou ombrer le tatouage.

Y a-t-il des zones et des choses à éviter ?

À part les paupières où le tatouage risque de baver, c'est plus un problème sociétal. Mieux vaut éviter les zones accessibles directement à la vision : visage, cou, poignet, nuque, jambes et doigts... Éviter les tatouages à haute teneur symbolique comme écriture arabe ou idéogrammes, les penser de petite taille pour un premier tatouage, limiter le nombre de couleurs, car un jour, on peut se rendre compte que cela ne convient plus... Sans oublier les éventuelles prises de poids et l'âge qui peuvent modifier l'esthétique du tatouage. Enfin, bien choisir son tatoueur (règles d'hygiène en général bien suivies) et ne pas hésiter à fréquenter les forums pour le trouver, car quand c'est fait, c'est fait !

Post-tatoo que faire et ne pas faire ?

Après le tatouage, il faut éviter la formation de croûtes sèches. Il est donc conseillé d'appliquer des corps gras durant les jours suivants, éviter les expositions aux UV pendant un mois, les bains prolongés, la piscine et le sport durant 15 jours.

Détatouage : qui vient vous voir et pourquoi ?

Des patients d'horizons très différents ! Le tatouage est un phénomène de mode, ça peut devenir ringard avec certains motifs. Certains patients n'en veulent plus, comme par exemple les mamans parce qu'elles deviennent justement maman, ou parce que le tatouage a une connotation trop religieuse ou tout simplement pour changer de motif. La peau d'une personne tatouée, c'est son histoire, et à un moment on peut avoir envie de quelque chose d'autre qui passera par un détatouage partiel ou total.

Quelles sont les techniques utilisées ?

Les lasers déclenchés de type Q-switched (Nd:YAG ou Alexandrite Q Switched) nanosecondes ou plus récemment picosecondes, qui représentent un petit progrès en offrant une impulsion plus courte, mais le bénéfice réel n'est pas très important et il est encore actuellement plus cher.

En fait, tout dépend de la taille du tatouage, de la charge pigmentaire, du pigment utilisé, de la profondeur (tatoueur dépendant), et de l'ancienneté.

Combien de séances faut-il ?

Profond et dense il est plus long à s'effacer. L'objectif, c'est de le faire partir à 100 %. On est parfois obligé de changer de machines en fonction de la configuration du pigment en cours de détatouage pour accompagner le traitement. Il faut compter à partir de 3 à 4 séances à raison d'une séance tous les deux mois et il est rare d'aller au-delà de 10, sauf pour certains tatouages polychromes ou très denses. Mon challenge est que l'on ne voit plus rien à la fin. L'utilisation d'un laser fractionné peut améliorer l'aspect pour qu'à 50 cm, il soit quasi invisible.

Est-ce qu'on arrive à tout effacer et partout, comme un tatouage «esthétique» au niveau des yeux ?

Un tatouage eyeliner est plus complexe et impose des coques de protection sur le globe oculaire ainsi qu'une anesthésie locale par injection. Certaines dermo-pigmentations de couleur blanche ou chair qui contiennent du Dioxyde de Titane peuvent virer au vert et je déconseille de se lancer dans une telle entreprise.

Et après, quels soins adopter ?

Que faut-il faire et ne pas faire ?

Comme pour le tatouage, il faut éviter les croûtes sèches qui peuvent laisser des traces cicatricielles. Je préconise une cicatrisation en climat humide avec pansements hydrocolloïdes ou vaseline pure durant 10 à 12 jours et une bonne antiseptie. Quant à l'exposition aux UV sur peaux lésées, les risques sont une hyper pigmentation transitoire. Une très haute protection s'impose.

Quelles sont les contre-indications ?

La fin de la grossesse et l'allaitement constituent des contre-indications de principe mais elles restent relatives car ne présentent contrairement à une idée reçue aucun problème pour l'enfant. L'ancienneté du tatouage doit être supérieure à 2 mois. La zone à détatouer ne doit pas être bronzée (risque d'hypo-pigmentation), et ne doit pas non plus être exposée au soleil durant les 2 mois qui suivent une séance (risque d'hyperpigmentation transitoire).

LA ROCHE-POSAY

LABORATOIRE DERMATOLOGIQUE



ARTWORK : DOUBLE B.FR

Contacts :

Olivia COUTURIER, Directrice de la Communication L'Oréal Cosmétique Active France / 01 46 88 69 09 / olivia.couturier@loreal.com
Françoise MUNCH, Attachée de Communication L'Oréal Cosmétique Active France / 01 46 88 69 26 / francoise.munch@loreal.com

Pour télécharger dossier de presse et visuels : <http://www.presseprivée.com>

LA ROCHE-POSAY. POUR CHANGER LA VIE DES PEAUX SENSIBLES
www.laroche-posay.fr



Avec Ecofolio
tous les papiers
se recyclent.